



www.sli.komi.com

№ 6, май 2010 г.

Мысли

ГАЗЕТА СЫКТЫВКАРСКОГО ЛЕСНОГО ИНСТИТУТА



► **2** стр. «В поиске оптимальных решений»



► **3** стр. «Хорошие кадры дорогого стоят»



► **5** стр. «Большое сердце волонтеров «Содружества»

Уважаемые коллеги, дорогие друзья и единомышленники!

Сыктывкарский лесной институт приветствует вас на гостеприимной земле Коми. Нашему вузу оказана большая честь принимать у себя руководителей и ученых лесного образовательного сообщества, приехавших из многих регионов России. Такая широкая география городов и вузов, специалисты которых участвуют в заседании Совета учебно-методического объединения по образованию в области лесного дела, внимание к мероприятию со стороны Главы и Правительства Республики Коми, еще раз подтверждают, что подготовка кадров для лесного сектора экономики находится в ряду приоритетных задач, стоящих перед обществом.

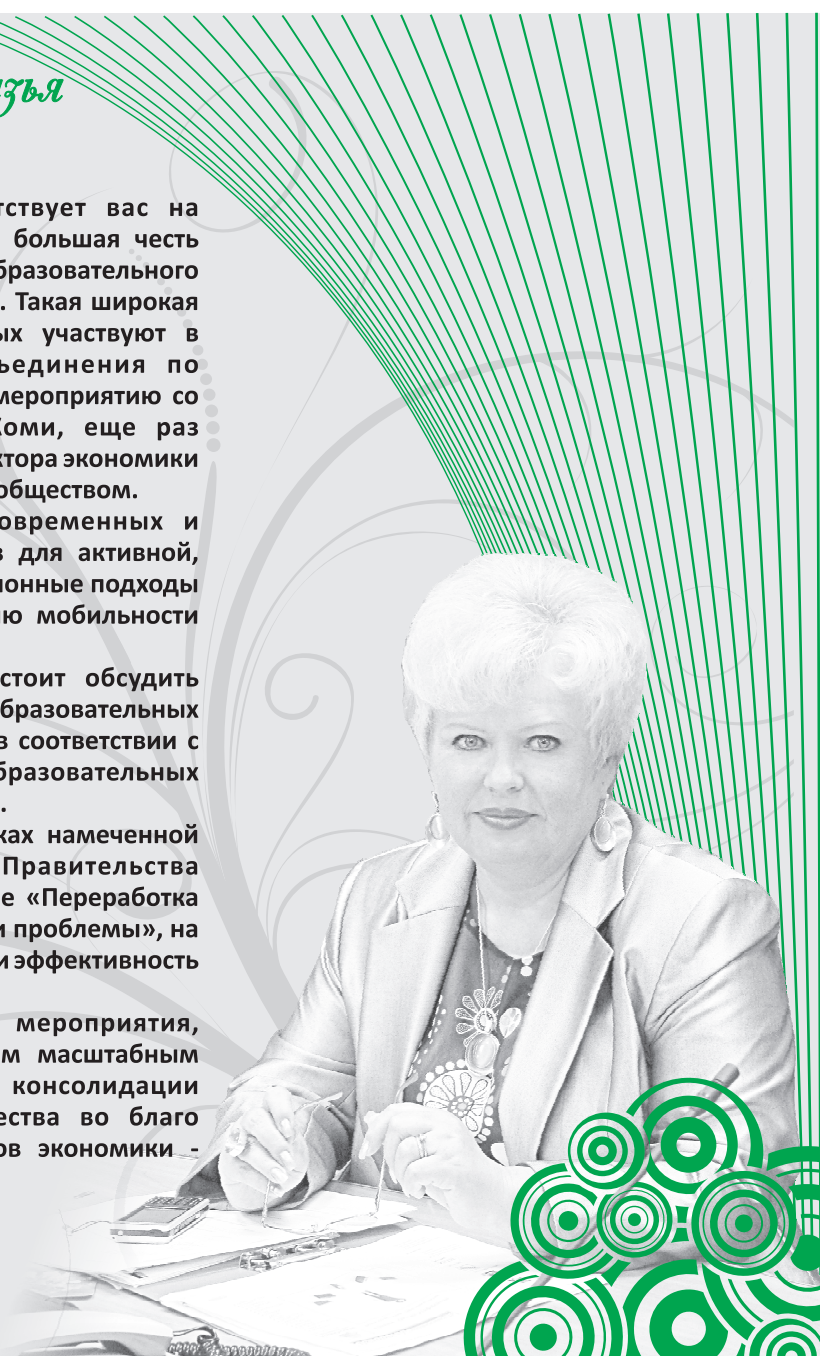
Во всем мире идет поиск наиболее современных и эффективных подходов к подготовке специалистов для активной, успешной и общественно значимой жизни. Инновационные подходы к образованию должны способствовать расширению мобильности наших выпускников.

Участникам заседания Совета УМО предстоит обсудить вопросы, связанные с формированием основных образовательных программ для подготовки бакалавров и магистров в соответствии с требованиями Федеральных государственных образовательных стандартов высшего профессионального образования.

По инициативе руководства региона в рамках намеченной программы состоится совместное заседание Правительства Республики Коми и Совета УМО по актуальной теме «Переработка тонкомерного и низкосортного сырья: возможности и проблемы», на котором будут обсуждаться инновационные проекты и эффективность их реализации для экономики региона.

Хочется выразить уверенность, что все мероприятия, проведенные в Сыктывкаре, дадут импульс новым масштабным проектам и программам, будут содействовать консолидации интеллектуальных сил образовательного сообщества во благо развития одного из ведущих и значимых секторов экономики - лесопромышленного комплекса страны.

*Директор СЛИ профессор
Валентина Жиделева.*



Диплом за качество сотрудничества

► Добрый десяток лет связывают узы сотрудничества Лесной институт и ООО "КонсультантПлюсКоми".

Оно нашло отражение в реализации многих научно-образовательных проектов, которые способствуют повышению качества профессиональной подготовки студентов нашего вуза - специалистов нового поколения.

Награждение Сыктывкарского лесного института Дипломом этой компании в номинации "Лучший ВУЗ" за многолетнее успешное сотрудничество в области использования Систем КонсультантПлюс - выражение очень плодотворного взаимодействия во благо общих интересов повышения интеллектуального потенциала нашей республики.

Этот диплом директору СЛИ Валентине Жиделевой вручил 31 мая генеральный директор ООО "КонсультантПлюсКоми" Владимир Ермолин на IX Республиканской научно-практической конференции "Информационные технологии и справочно-правовые системы КонсультантПлюс в образовании".

Избирком Коми оценил "Мысли"

► По итогам республиканского конкурса лучших материалов на тему "Я голосую "ЗА" в печатных изданиях и стенгазетах, выпускающихся в учебных заведениях Коми, газета "Мысли" Сыктывкарского лесного института завоевала третье место.

Такое решение приняла Избирательная комиссия Республики Коми. Это призовое место мы разделили с газетой "Твой день" филиала Ухтинского государственного технического университета в Усинске. К этому следует добавить, что заявку на участие в конкурсе подало большинство вузов республики.

Лидером конкурса признана газета "Свежие новости" Центра дополнительного образования детей Усинска. Второе место присуждено газете "Голос юных" Сторожевской школы Корткеросского района и газете "Тудэйко", которую выпускает гимназия Эжвинского района Сыктывкара.

Всего на конкурс было направлено 34 работы 15 муниципальных образований республики.

Дорогие коллеги - преподаватели, студенты и сотрудники кафедры "Машины и оборудование лесного комплекса"!

Коллектив Сыктывкарского лесного института от души поздравляет вас с 20-летием образования вашей кафедры.

Многие достижения СЛИ, связанные, прежде всего, с подготовкой специалистов нового поколения, переподготовкой и повышением квалификации инженеров-механиков лесопромышленных предприятий республики, отражают плодотворную деятельность коллектива вашей кафедры. Этому способствует и достаточно насыщенная лабораторная база, в том числе корпоративная лаборатория Монди СЛПК - "Механика современных лесозаготовительных машин".

За достижениями - труд всего коллектива. Вы успешно сочетаете преподавательскую и научную деятельность с развитием сотрудничества с партнерами нашего института. Все это - неперемное условие инновационной перспективы СЛИ.

Примите самые сердечные пожелания больших успехов на профессиональной ниве и доброго здоровья, счастья, радости!

С уважением, директор СЛИ, профессор
В. В. Жиделева,
почетный президент, профессор
Ч. М. Большаков

В поиске оптимальных решений

В повестке дня выездного заседания Учебно-методического объединения по образованию в области лесного дела на базе Сыктывкарского лесного института - обсуждение текущих вопросов, связанных с формированием учебных программ по подготовке бакалавров и магистров для лесопромышленного комплекса РФ.

Подобное заседание УМО уже проходило в Коми осенью 2001 года. На нем обсуждались проблемы, посвященные построению концепции высшего лесного образования в России и принципам взаимодействия учебно-методических объединений с Министерством образования РФ. Одним из ключевых пунктов этого заседания стали вопросы, связанные с внедрением новых образовательных стандартов и совершенствованием кадрового и методического обеспечения учебного процесса. Участники мероприятия единодушно одобрили развитие перспективной формы непрерывной подготовки специалистов по схеме «школа - профессионально-техническое училище - вуз».

Именно на том заседании впервые был поставлен вопрос об организации на базе Сыктывкарского лесного института экспериментальной педагогической площадки федерального значения по созданию научно-образовательных и культурных центров в отдаленных лесных районах Республики Коми.

Необходимо отметить, что как сегодня, так и десять лет назад особую озабоченность общественности вызывают вопросы государственного финансирования науки и высшего

образования в области лесного сектора экономики. Хорошо известно, что при отсутствии государственного распределения далеко не все вчерашние студенты выбирают в качестве своей будущей профессии профильную специальность. В этом отношении мнение специалистов неизменно - в целях обеспечения кадровой преемственности для молодых специалистов должны быть созданы достойные условия труда и осуществляться первоочередные меры их социальной поддержки. Необходимо повышать престиж инженерных профессий.

По-прежнему остро стоит проблема востребованности специалистов в области лесохозяйственного дела. В рыночных условиях приоритетным направлением развития высшего профобразования становится система целевой подготовки специалистов, ориентированных под конкретные требования потенциальных работодателей. В этой связи особое внимание должно быть уделено формированию у студентов соответствующих

практических навыков и умений. Последнее, в свою очередь, предполагает совершенствование системы материально-технического обеспечения учебно-производственных практик. Центрами практической подготовки учащихся должны стать ведущие региональные предприятия лесного комплекса.

Думаю, большинство насущных проблем десятилетней давности и по сей день не утратили своей актуальности. Обсуждение современного состояния системы высшего лесного профессионального образования и поиск оптимальных путей решения существующих проблем - такова основная цель предстоящего выездного заседания УМО.



Виктор Санаев, председатель Совета УМО по образованию в области лесного дела, ректор МГУЛ, профессор

Цена вопроса будущего лесного образования

В те дни, в октябре 2001 года, когда в нашем институте проходило заседание УМО по образованию в области лесного дела, едва ли кто из нас, его участников, задумывался о том, что актуальность принятых тогда решений сохранится и десять лет спустя.

Это касается, например, комплекса вопросов непрерывного лесного образования в регионах, интеграции образования, академической, отраслевой науки и бизнеса. Затронутые на том заседании важные стороны лесного профессионального образования уже тогда можно было системно решать. Но по истечении стольких лет эти вопросы пока остаются открытыми.

Однако есть справедливость в том, что именно в Сыктывкаре в рамках общей программы очередного заседания УМО и проведения «круглого стола» с участием правительства республики эти и другие проблемы, рожденные уже современным состоянием лесного профессионального образования и лесного комплекса республики, будут предметом обсуждения и инициирования путей их решения.

Сам же факт проведения уже двух заседаний УМО на базе СЛИ объективно подчеркивает его место в системе профессионального лесного образования России и в развитии экономики территории.

В октябре 2001 года работа института по развитию лесного образования в Коми была одобрена. Для этого были основаны. Члены УМО увидели у нас многое из того, чего не было в других вузах. К тому времени, например, из лесных институтов только у нас был создан центр геоинформационных технологий. Уже тогда мы владели современным электронным микроскопом,



Николай Большаков, почетный президент СЛИ, профессор

с помощью которого и сегодня можно решать самый широкий круг научных и практических задач. Развивалась наша материальная база. Исходя из этого и были приняты те решения УМО.

Но наиболее важным, на мой взгляд, итогом того заседания для СЛИ было принятие решения об открытии специальности «Технология деревообработки». Это было непростое, поскольку возражали некоторые члены УМО. Если бы оно не состоялось, развитие нашего института в этом направлении было бы заторможено. Наша республика оказалась бы без соответствующих кадров, необходимых для развития ее лесного сектора экономики.

Это пример цены принятия решений, которые определяют будущее не только конкретного вуза, но и лесного профессионального образования в целом.

Как зеленые отходы СЛИ отправит на доходы

СЛИ при поддержке СПбГЛТА начал реализацию нового проекта. В научной лаборатории в этом году студенты-дипломники приступили к выделению в малых экспериментальных количествах бетулина из сульфатного мыла. Ингредиент уже получен, и в настоящий момент продолжается работа над выделением фракций нейтральных веществ, которые содержат очень мощные биологические стимуляторы - фитостерины, гормональные препараты, применяемые в различных отраслях профилактической медицины. О самом проекте и перспективах его реализации мы попросили рассказать заведующего кафедрой целлюлозно-бумажного производства, лесохимии и промышленной экологии доктора химических наук, профессора Сыктывкарского лесного института Валерия Анатольевича Дёмина.

- Изучением экстрактивных веществ древесины, насколько мне известно, у нас в стране начали заниматься еще в послевоенное время, а результаты теоретических и экспериментальных исследований стали активно внедряться в начале 60-х на промышленных установках ряда целлюлозно-бумажных комбинатов страны. Почему для ученых СЛИ эта тема стала актуальна сегодня?

- В связи с ухудшением экологической обстановки и ростом сердечно-сосудистых, онкологических и других заболеваний возникла острая необходимость в их профилактике, в том числе с помощью биокорректоров питания. Ученые постоянно ведут поиск новых биологически активных веществ. Расширяется производство уже известных препаратов, так как биологические активные компоненты экстрактивных веществ древесины могут оказывать эффективными при решении проблем профилактики «болезней века».

В Санкт-Петербургской государственной лесотехнической академии накоплен полувековой опыт работы в этой области. В свое время группа ученых под руководством профессора Ф. Т. Солодкого, а позже его ученицы профессора В. Б. Некрасовой широко изучала вещества, выполняющие разнообразные функции в жизненном цикле дерева. Большой вклад в развитие технологии переработки отходов лесозаготовки для использования в медицине и сельском хозяйстве внес доктор химических наук профессор В. И. Рошин. К сожалению, то, что было наработано в советские времена, либо утеряно, либо в период приватизации разрушено. В конце 90-х в Северной столице были созданы малые производства

для получения биологически активных веществ из компонентов древесины. Но масштабы производств очень малы. В 70-е годы в нашей республике делалась попытка создания цеха лесохимии по переработке древесных отходов на СЛПК, но безуспешно. Поэтому для Коми - это новый проект, который в будущем позволит создавать рабочие места, повышать масштабы комплексного использования древесины, более глубокой переработки отходов лесопромышленного комплекса. С экономической, экологической, ресурсной точек зрения он имеет хорошую перспективу реализации.

- Для успешной реализации любого проекта нужна команда людей, вдохновленных идеей. Такая команда, судя по тому, что работа уже началась, в Лесном институте есть?

- В СЛИ создана научная лаборатория «Экохимия растительных веществ». В команду вошли аспиранты и сотрудники. В работе над проектом постоянно принимает участие директор института профессор Валентина Васильевна Жиделева. Поскольку он будет реализовываться совместно с нашей головной академией в Санкт-Петербурге, то мы рассчитываем на тесное сотрудничество с учеными вуза и вдохновителем этого проекта профессором Валерией Борисовной Некрасовой. Малое предприятие, возглавляемое ею, уже выпускает несколько видов продукции, правда, пока не очень в больших объемах, но ее можно купить в аптеках даже Сыктывкара. Это «альгикам», «фиталон», «лесмин», зубные пасты, пудры-присыпки, кремы, бальзамы, шампуни, маски для лица и многие другие. Их преимущество в том, что все это - натуральные пре-



параты, не содержат консервантов, искусственных красителей и химических добавок. Продукция пользуется большим спросом.

В этом году мы силами студентов-дипломников приступили к выделению в малых экспериментальных количествах бетулина из сульфатного мыла - биологически активного вещества, обладающего противомикробным, ранозаживляющим действием, снимающим аллергические реакции. Ингредиент уже получен, и в данный момент мы работаем над выделением фракций нейтральных веществ, которые содержат очень мощные биологические стимуляторы - фитостерины, гормональные препараты, применяемые в различных отраслях профилактической медицины. Кроме того, не исключается использование всех этих продуктов не только населением, но и в сельском хозяйстве как средства, повышающего урожайность культур, надоев молока, продуктивности скота.

- Достаточно ли богата сырьевая база в нашем регионе для реализации этого уникального проекта?

- Базовой составляющей для реализации этого проекта станет переработка сульфатного мыла, древесной зелени и коры осины, которая попадает на лесоделянках, поскольку ее не любят заготавливать производ-

ственники. Осина относится к низкосортной древесине, она быстро портится, поэтому не находит большого спроса ни у лесозаготовителей, ни у производителей целлюлозно-бумажной продукции.

- А чем тогда она хороша для ученых?

- Кора осины содержит липиды - биологически активные вещества, которые могут служить основой для приготовления разнообразных паст, кремов. Они могут быть использованы в виде экстрактов, разного рода компрессов, ванн при многих хронических заболеваниях как общеукрепляющее средство. Осина давно применяется народными целителями.

- Валерий Анатольевич, какое значение имеет проект в целом для образования, науки и экономики нашей республики?

- Повысится доля использования древесины, экологическая безопасность ее переработки. Отходы превращаются в ценные продукты за счет очистки и их разделения. Для СЛИ - это развитие образовательного, научного и производственного потенциала, вовлечение студентов в исследовательскую работу, создание новых лабораторий, нового направления. Это подготовка научных публикаций, аспирантских и

магистерских работ, что, безусловно, отразится на научном имидже и потенциале института. Научная составляющая представляет собой изучение тонкой структуры, свойств и компонентного состава живых элементов дерева местных пород, изучение их особенностей, особенностей накопления и произрастания. В настоящее время на эту тему одна из выпускниц СЛИ заканчивает кандидатскую диссертацию.

При условии появления юридического механизма создания малых предприятий в вузах нам удастся реализовать бизнес-планы и создать малые производства при Лесном институте. Они станут хорошей научно-производственной базой, что позволит повысить уровень квалификации наших выпускников и улучшить перспективу их трудоустройства.

Поскольку это связано с малым бизнесом, то, естественно, проект является большим заделом на будущее. Специалисты, не нашедшие себя на большом производстве, могут расширить кругозор настолько, что смогут сами создавать малые предприятия, развивать семейный бизнес, открывать свое производство. Кора, хвоя в значительных объемах остаются в сельских районах на лесных делянках, на лесозаготовках и собирать их нужно малыми силами. В настоящее время в республике нет ни лесных дорог, ни структур, чтобы это делать. Малые производства могут создаваться в сельских районах, на которых будут работать коллективы с небольшой численностью сотрудников. А новые рабочие места - это оздоровление населения, отвлечение его от пагубных привычек, повышение научно-технической и общей культуры.

Интервью взяла Людмила САГУНОВА.

P. S. Данное интервью является анонсом выступления В. А. Дёмина на совместном заседании Правительства РК и Совета УМО по образованию в области лесного дела «Переработка тонкомерного и низкосортного древесного сырья: возможности и проблемы», которое состоится 9 июня 2010 года.

Высокая планка второй олимпиады

• На межвузовской волне •

Высшее лесотехническое образования Урала отметило 80-летие. Оно ведет отсчет с создания в мае 1930 года Уральского лесотехнического института на базе лесопромышленного факультета Уральского политехнического института. За эти годы ныне Уральская государственная лесотехническая академия подготовила для лесной отрасли страны более 50 тысяч специалистов.

В Совете Федерации прошла встреча ректора МГУЛ Виктора Санаева с Председателем верхней палаты Федерального собрания РФ Сергеем Мироновым. Одной из тем встречи были перспективы развития университета как научно-образовательного центра для лесной и ракетно-космической отраслей страны.

Ректор Санкт-Петербургской Государственной Лесотехнической академии имени С. М. Кирова Андрей Селиховкин принял участие в онлайн конференции «Лесопромышленный комплекс: образование, бизнес, проблема кадров», состоявшейся 24 мая в пресс-центре «АиФ - Петербург». Выступая по теме конференции, он, в частности, отметил высокую востребованность в специалистах для лесопромышленного комплекса Республики Коми, которых готовит СЛИ. Об этом говорит высокий конкурс при поступлении в институт, которому могли бы позавидовать многие вузы Москвы и Санкт-Петербурга. В онлайн конференции приняли также участие представители одной из ведущих лесопромышленных компаний страны ОАО «Группа Илим» и НП «Союз предприятий и работников мебельной и деревообрабатывающей промышленности Северо-Запада».

Состоялся видеомост на английском языке между студентами Марийского ГТУ и Ижевского ГТУ «Проблемы изучения иностранных языков». Видеомост проходил в форме круглого стола и исключительно на английском языке. Участники встречи говорили о том, для чего нужен иностранный язык студентам технического вуза, можно ли самостоятельно изучить иностранный язык. Были затронуты темы международных экзаменов по иностранным языкам, возможностей обучения за рубежом, преимуществ и недостатков аутентичных и отечественных учебников по английскому языку.

Кафедра экономики и менеджмента Вологодского ГТУ стала победителем II Российского конкурса «Лучшая экономическая кафедра» в номинации «Экономика и менеджмент». Конкурс проводился Международной академией менеджмента и Вольным экономическим обществом России при поддержке Комитета по образованию Государственной думы Федерального собрания Российской Федерации.

Команда программистов ПетрГУ «Ni hao, panda!» стала единственным представителем России на X Международном 24-часовом турнире по программированию «Challenge 24», который прошел в Будапеште. В турнире продолжительностью 24 часа участники решали восемь основных задач и одну дополнительную, условие которой было выдано за 24 минуты до конца конкурса. Команда ПетрГУ «Ni hao, panda!» заняла 10 место в общем зачете среди 28 команд. Молодые ученые ПетрГУ получили по 400 тысяч рублей на выполнение научных проектов. Отбор проектов проводился в рамках программы «У.М.Н.И.К.», финансируемой Фондом содействия развитию малых форм предприятий в научно технической сфере.

Вторая межвузовская олимпиада «Бухгалтерский учет и экономический анализ», стала достойным продолжением прошлого года дебюта этого состязания студентов Сыктывкара, проводимого по инициативе кафедры «Бухгалтерский учет, анализ, аудит и налогообложение» СЛИ.

Студенты и учащиеся нашего института, а также Сыктывкарского государственного университета, Сыктывкарского торгово-экономического колледжа, Республиканского агропромышленного техникума - всего 73 человека - были участниками олимпиады, жюри которого возглавляла заведующая кафедрой доцент Любовь Сластикина.

В течение трех дней каждый из них отстаивал свое право быть лучшим. Это было непросто, что показал уже первый день. Он был посвящен индивидуальным состязаниям - умению решать задачи по бухгалтерскому учету. Примечательно, что самая лучшая работа набрала 27 баллов при максимальной оценке первого тура в 43 балла. Это, с

помним, что в первой олимпиаде было 10 финалистов.

Второй день «олимпийцы» провели в деловой игре. Их разбили на 4 команды и каждой из них дали задание оценить работу виртуального предприятия, разработать антикризисные меры. Представитель команды, фактически в качестве ее

экономики. По истечении часа работы с помощью всех доступных информационных ресурсов они представили жюри трехминутный доклад со своим видением решения выбранной проблемы. Критерием успешности выполнения этого задания было раскрытие вопросов информационного обеспечения управления лесными ресурсами, их многоцелевое использование и социальная значимость лесов.

Компания «КонсультантПлюс», как и в прошлом году, поддержала Лесной институт в популяризации профессий бухгалтера и экономиста и предложила собственные задания для участников заключительного тура. Первыми назвали Ксения Рой (СЛИ) и Михаил Улитин (СГУ), который победил также в номинации «Лучший командир команды в деловой игре».

Студентка выпускного курса института Надежда Старцева, чья работа набрала самое большое количество баллов в первом туре, одержала верх в номинации «За лучшие знания в области бухгалтерского учета».

Проведение второй межвузовской олимпиады «Бухгалтерский учет и экономический анализ» вошло в копилку опыта таких мероприятий, которые в будущем получат развитие на более высоких уровнях.

Победителями олимпиады стали:
I место - Евгений Кротов (СЛИ)
II место - Ксения Муравьева (СЛИ)
III место - Ксения Рой (СЛИ)

Елена МОРОЗОВА, доцент кафедры,
фото Виталия МЯКОТЫ.



лидера, защищал перед жюри эту работу. Лучшей призналась та команда, лидер которой вовлек в работу максимальное число членов команды, оптимально распределял решение поставленных задач, организовал обсуждение результатов, а также помог своим коллегам профессионально ответить на вопросы членов жюри и других команд.

Решающим для финалистов олимпиады был ее третий день. Они получили задание выбрать и осветить проблему использования лесных ресурсов Коми в условиях постиндустриальной

одной стороны, говорит о достаточно высокой планке олимпиады, а с другой - об уровне ее участников. В итоге 12 участников прошли в финал и получили право бороться за призовые места. На-

Хорошие кадры дорогого стоят

- Востребованность выпускников - один из критериев, который определяет вес и значимость вуза. Если говорить о Сыктывкарском лесном институте, то 97 процентов обладателей дипломов СЛИ трудоустраивается без проблем. Это объективная статистика. По состоянию на май этого года, например, на учете Центра занятости Сыктывкара было лишь 9 наших выпускников, причем разных лет.

Этим мы по праву можем гордиться. Но за этим стоит большая, системная работа, проводимая нашим институтом, по организации и обеспечению производственной практики наших студентов, их участию в научной, изобретательской и рационализаторской работе.

Наш институт имеет в настоящее время более сотни реально действующих договоров с предприятиями и организациями республики и других регионов страны о производственной практике



Зинанда Боровлёва,
начальник учебно-методического управления СЛИ

и трудоустройстве.

Наиболее эффективное сотрудничество в течение последних двух лет в этом плане у нас складывается с ОАО «Монди СЛПК». Здесь очень серьезно относятся к прохождению нашими студентами производственной практики и их трудоустройству. Прямо скажу, это предприятие - редкий пример, возможно, и в нашей стране социальной ответственности как перед практикантами, так и перед молодыми специалистами. Достаточно сказать, что самый большой поток студентов на апрельской ярмарке вакансий в нашем институте был именно к представителю этого предприятия. По сегодняшним меркам, это большое достижение.

почти всех специальностей.

К этому надо добавить, что прошедшая в апреле в СЛИ традиционная ярмарка вакансий, в которой приняло участие около 20 организаций и учреждений, предприятий и фирм, также показала востребованность наших выпускников.

Примером стоило бы назвать Боровичскую мебельную фабрику из Нижегородской области. Стало системой прохождение здесь нашими студентами производственной практики и их трудоустройства. Прямо скажу, это предприятие - редкий пример, возможно, и в нашей стране социальной ответственности как перед практикантами, так и перед молодыми специалистами. Достаточно сказать, что самый большой поток студентов на апрельской ярмарке вакансий в нашем институте был именно к представителю этого предприятия. По сегодняшним меркам, это большое достижение.

- Наше предприятие заинтересовано в специалистах, которых готовит Сыктывкарский лесной институт. Присуждение именных стипендий Монди СЛПК - уже тому свидетельство.

Существует хороший опыт прохождения студентами СЛИ производственной практики и трудоустройства выпускников института. Мы развиваем это направление сотрудничества между Сыктывкарским лесным институтом и Монди СЛПК. Приведу конкретный пример. С учетом профессиональных интересов наших стипендиатов Игоря Гудырева и Петра Шуклина мы предложили им пройти практику в нашей службе диагностики оборудования.

В целом же могу сказать, что наше предприятие готово обеспечить производственную практику для



Ольга Никифорова,
руководитель учебного центра
отдела развития персонала
ОАО «Монди СЛПК»

студентов СЛИ по различным направлениям. За практикантами мы закрепляем самых опытных специалистов предприятия, чтобы студенты СЛИ обрели реальный опыт и навыки работы. Рассматриваем любые предложения института по обеспечению производственной практикой студентов. Например, решен вопрос

об 11 студентах по кафедре целлюлозно-бумажного производства, лесохимии и промышленной экологии.

Мы исходим из того, что наше сотрудничество в плане прохождения студентами СЛИ производственной практики и их трудоустройства должно быть наполнено личным общением. В течение последнего времени в СЛИ состоялись встречи с руководителями кафедр и преподавателями, на которых обсуждались конкретные вопросы возможностей и условий прохождения на Монди СЛПК производственной практики. Мы предъявляем достаточно высокие требования к ней, прежде всего, в плане безопасности. Они обусловлены спецификой производства на нашем предприятии. На это мы и стараемся обращать внимание руководителей практики от института.



Амбиции юбиляра



10-летний юбилей кафедры СЛИ «Автомобили и автомобильное хозяйство» отметила активным участием в развитии перспективных направлений научного и прикладного характера, которые в полной мере вписываются в общую стратегию инновационности нашего института.

Самый последний пример - диплом второй степени во Всероссийском конкурсе учебников, учебных пособий и монографий, которым удостоено учебное пособие доцента кафедры «Автомобили и автомобильное хозяйство» СЛИ Л. Э. Еремеевой «Основы экономики автотранспортного предприятия». Это было решение УМО вузов России по образованию в области транспортных машин и транспортно-технологических комплексов Министерства образования и науки РФ.

Что могло бы быть приятнее Людмиле Эмировне в годовщину 10-летия ее родной кафедры и коллег узнать о такой оценке педагогического и научного труда!

10-летний юбилей кафедры «Автомобили и автомобильное хозяйство» был отмечен научным семинаром в актовом зале СЛИ. Его участниками стали ветераны, преподаватели и студенты кафедры, руководители автотранспортных предприятий Сыктывкара. Заведующий кафедрой профессор В. Чудов рассказал об истории создания кафедры, ее достижениях и пре-

подавателях. С докладами на семинаре выступили доцент И. Семенюк («Проблемы и задачи обеспечения безопасности движения на автомобильном транспорте РК»), старший преподаватель Д. Астафьев («Оптимизация пассажирских перевозок») и доцент А. Ладанов («Экспертиза на автомобильном транспорте»).

В 1995 году, когда Лесной получил статус института, именно на специальность «Автомобили и автомобильное хозяйство» был произведен первый набор студентов очной формы обучения. А через пять лет, 17 апреля 2000 года, была образована кафедра, что подтверждало безусловную перспективность выбранного направления подготовки специалистов. В том же году 27 человек стали первыми выпускниками по специальности «Автомобили и автомобильное хозяйство» очной формы обучения. Лучшие из них остались работать на кафедре. Преподавать на кафедру пришли и специалисты автотранспортных предприятий города. Вот так и сложился крепкий коллектив ее преподавателей, сочетающий опыт практиков и профессиональную подготовку недавних выпускников Лесного.

В этом году кафедра готовит к выпуску 160 студентов по двум специальностям. К этому следует добавить, что кафедра является в регионе базой дополнительного профессионального образования в автотранспортной отрасли.

10 лет. Это продолжение большо-

го пути. Пусть оно будет таким же успешным!

Перспективы деятельности института и его кафедры очевидны. Они прямо связаны с проектом создания малого предприятия СЛИ - ООО «Экспертно-Сертификационный Центр». Как считает доцент кафедры Александр Ладанов, предприятие могло бы эффективно работать по разным направлениям. Это автотехническая экспертиза (выявление неисправностей и их причин), проведение экспертиз, связанных с ДТП (роль транспортных средств и пешеходов в возможных происшествиях), и сертификация транспортных средств, связанная с изменением их конструкции (ремни безопасности и т. д.).

Эффективным использованием потенциала института на имеющейся учебно-лабораторной базе на Лесопарковой могло бы стать создание испытательной лаборатории обеспечения дорожно-транспортных средств. В сентябре этого года вступает в силу соответствующий федеральный технический регламент. Такая лаборатория в республике необходима. Если не считать Нижегородскую область, никто не готов у нас работать с учетом этого регламента. У нашего же института есть все возможности занять эту нишу. Испытательная лаборатория потребует от института определенных вложений. Но они сполна окупятся с учетом того, что выполнять этот технический регламент должен будет всякий участник дорожного движения.

По мнению доцента кафедры Александра Ладанова, очень перспективным для СЛИ было бы найти формат соединения будущего ООО «Экспертно-Сертификационный Центр» и испытательной лаборатории обеспечения дорожно-транспортных средств.

Такими амбициозными, но очень продуктивными планами живет сегодня юбиляр - коллектив кафедры СЛИ «Автомобили и автомобильное хозяйство».

Валентин НИКОЛАЕВ,
фото Александра МАЯЦКОГО.



Что ни день, то новые планы. СЛИ ЗАМАХНУЛСЯ НА ПРОИЗВОДСТВО МЕБЕЛИ

Копилка наград Сыктывкарского лесного института вновь пополнилась хрустальным Кубком, Дипломом лауреата и двумя премиями.

Республиканская молодежная научная выставка, которая за последние полгода состоялась в Сыктывкаре уже два раза, похоже, становится значимой демонстрационной площадкой для результатов инновационной деятельности образовательных учреждений всего региона. Достаточно отметить, что на II Республиканскую, недавно завершившую свою работу, было представлено 45 научно-исследовательских проектов в области информационных технологий, социально-гуманитарных, технических и естественных наук.

Растет и статус выставки. В течение двух дней ее посетили более 800 человек: учащиеся школ, начальных и средних профессиональных учебных заведений, студенты вузов из 7 городов и муниципальных образований региона. Своим визитом организаторов и участников порадовали Глава РК Вячеслав Гайзер и председатель Совета молодых ученых и специалистов при полномочном представителе Президента РФ в Северо-Западном фе-



деральном округе доктор технических наук, профессор СПбГУ ИТМО Алексей Бобцов.

Второй раз экспертный совет Республиканской молодежной выставки отдает предпочтение научно-исследовательским работам преподавателей и студентов Сыктывкарского лесного института. Проект аспиранта Сергея Гусева «Целесообразность создания мебельного предприятия на базе учебного заведения и производства макетов мебельных изделий» отмечен Дипломом лауреата в номинации «Лучшая работа в области технических наук».

Обладателями двух главных премий конкурса среди молодых ученых

и исследователей до 23 лет стали также студенты СЛИ. Премией I степени награждены Екатерина Карпова, Ирина Мишукова, Валентина Кудряшова, Кирилл Мухрыгин за проект «Альтернативы условно бесхлорной отбели в устранении негативного воздействия на окружающую среду». Премия II степени была вручена Александру Благиным, Людмиле Пунеговой и Марии Томиловой за работу на тему «Качество бумаги и содержание остаточного лигнина».

Популяризация проектов молодых ученых Лесного института не закончилась с закрытием Республиканской выставки. Миниатюрные шкафчики, столики, диванчики, другие предметы корпусной мебе-

ли, изготовленной по экологически чистой технологии в масштабе 1:4, в настоящее время стали объектом познания и восхищения хозяев и гостей СЛИ. Проект выставлен на всеобщее обозрение в одном из самых длинных вузовских переходов. И как, скажем, не восхищаться тем, что у изготовителей этой мебели конкретные планы: создав инновационное предприятие на базе Лесного, в течение пяти лет полностью обеспечить своей продукцией все общежития и аудитории института, а впоследствии — и все детские учреждения столицы?

Подтверждением реальности этих планов является продолжение работы над проектом и самого лауре-

ата выставки Сергея Гусева (он пишет диссертацию на тему экологичности мебели), и его дипломниц с кафедры технологии деревообрабатывающих производств Татьяны Сербы и Светланы Степановой, выпускная работа которых посвящена технологии проектирования и производству своими силами корпусной мебели в комнаты общежитий СЛИ. Настало время теории применять на практике.

Что касается впечатлений посетителей институтской выставки? Они единодушны. В книге отзывов почти в каждом из них повторяется одно слово — «классно!».

Людмила САГУНОВА,
фото Натальи ШИРЯЕВОЙ.



Международные орбиты Лесного института

Одним из приоритетов Сыктывкарского лесного института является активное участие в реализации различных международных проектов в рамках сотрудничества Коми и Финляндии, а также взаимодействия с вузами Финляндии и Швеции.

Примерами таких проектов могут служить "Развитие сотрудничества в сфере лесного хозяйства и деревообрабатывающей промышленности" между Республикой Коми и Финляндией, в рамках которого ведется подготовка программы - "Молодые профессионалы в лесном хозяйстве, деревенном домостроении и международном бизнесе в России и Финляндии". Она реализуется с 2009 года совместно с Университетом прикладных наук г. Рованиеми и Технологическим университетом г. Хельсинки и предполагает обучение и прохождение практики интернациональной группы студентов в городах Сыктывкаре и Рованиеми осенью 2010 года.

Теме сотрудничества в рамках этих программ была посвящена прошедшая в мае рабочая встреча директора института профессора Валентины Жиделевой и представителей Университета прикладных наук г. Рованиеми.

В ходе этой встречи и беседы в международном отделе СЛИ обсуждались, в частности, детали студенческого обмена, тематика курсов, которые будут читаться финским и российским студентам на английском языке уже в сентябре этого года в СЛИ. От нашего института в данной программе будут участвовать 6 студентов.

Это лишь конкретный пример широкого взаимодействия нашего института с вузами Финляндии и Швеции. Достаточно сказать, что в настоящее время 4 студента СЛИ заканчивают обучение в вузах Финляндии и 2 студента в Технологическом университете Лулео (Швеция). Кроме этого, выпускники СЛИ продолжают обучение в Швеции, Финляндии и Великобритании.

Наталья СЕДУСОВА, начальник международного отдела СЛИ.

Выразительный и заразительный конкурс "SLI AWARDS"

Уже четвертый год в институте проходит конкурс песен на иностранных языках, который неизменно вызывает активный интерес не только студентов Лесного, поскольку подобных мероприятий в Сыктывкаре никто не проводит.

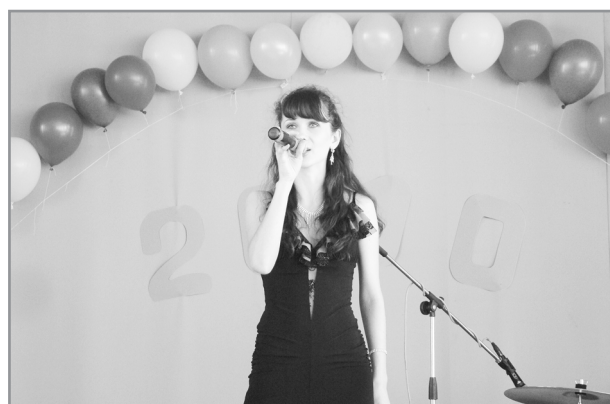
Название нынешнего конкурса было "SLI AWARDS" - "Награды СЛИ". Отборочный тур прошли двенадцать исполнителей и коллективов. Определяя победителей, жюри приняло решение ограничиться четырьмя номинациями, чтобы не допустить девальвации качеств выступлений. Председатель жюри доцент кафедры иностранных языков Татьяна Попова особо отметила этот момент, подчеркнув при этом, что мнения членов жюри не сильно расходились, а по некоторым номерам даже было единодушие.

Это, собственно, и нашло отражение в его решении. Елена Петрунёва (235 гр.) победила в номинации «За качество исполнения», Наталья Валькова (541 гр.) - в номинации «За любовь к музыке», Надежда Старцева (247 гр.) была отмечена за фантазию и исполнительское мастерство, а Мария Копосова, Елена Николайченко, Ксения Муравьева и Ольга Сычева одержали верх в номинации «За выразительность и заразительность».

Жюри ограничилось присуждением только 1 места. Его обладателем стали Ксения Яковлева (157 гр.) и ансамбль «Резонанс», одним из солистов которого является Юрий Шехонин (225 гр.).

Организаторы этого конкурса песен на иностранных языках продолжают надеяться, что он заметно расширит свои рамки, ведь подобные фестивали песен лишь укрепляют студенческое сообщество, не говоря уже о прикладном значении конкурса.

Николай ТРОФИМОВ, фото Виталия МЯКОТЫ.



Большое сердце волонтеров "Содружества"



Трудно подсчитать число акций, в которых приняли участие волонтеры движения «Содружество студентов СЛИ». Да и достойно ли это подсчета? Подшефный детский дом № 1 п. Краснозатонский, агрошкола-интернат им. Католикова, Кочпонский детский дом инвалидов - воспитанникам этих учреждений студенты-энтузиасты Лесного института стараются дарить радость детства, любви и заботы взрослых людей, которые хоть в какой-то мере заменяют им родительскую чуткость.

Например, на базе подшефного Краснозатонского детского дома были реализованы интересные проекты, в том числе «Школа милосердия», «Клуб выходного дня» и другие. В рамках экологической акции «Чистый город начинается с тебя!» и реализации проекта «Эхо Победы» волонтеры Лесного провели субботник вместе с его воспитанниками.

А какую эмоциональную силу имела благотворительная акция «От всего сердца» с целью сбора средств для тяжелобольных детей республики в конце апреля этого года! Она проходила в Международный день солидарности молодежи в поддержку фонда «Помоги ребенку». Волонтеры СЛИ в магазине «Книга за книгой» по улице Чернова увлеченно рассказывали о том, как можно помочь нуждающимся детям. Равнодушных было мало. Люди охотно делали благотворительные взносы, участвовали в беспроигрышной лотерее, покупали шарики. «Содружество студентов СЛИ» получило благодарности Благотворительного фонда «Помоги ребенку», которая участникам движения очень дорога, поскольку это оценка их посильной поддержки детей, оказавшихся в трудной жизненной ситуации.

Поэтому неслучайно, что «Содружество студентов СЛИ» было удостоено диплома участника первой Республиканской добровольческой ассамблеи «Технология добра», участниками которой стали более двухсот человек из Сыктывкара, Ухты, Усинска, Сосногорска, Корткеросского, Прилузского и Сыктывдинского районов. А Маргарита Абабий, студентка факультета экономики и управления, победила в номинации «Добровольческий поступок» конкурса «Доброволец Республики Коми - 2010».

Немало студентов СЛИ являются, образно говоря, душой «Содружества». Много имен можно назвать. Но сколько детей благодарны всем и каждому из них за душевную и сердечную отзывчивость! Это главное.

Николай КАРЕЛОВ, фото Ольги ГРАНАТКИНОЙ, Нины ДЁМИНОЙ.

Дети ценят дела и поступки взрослых

День защиты детей, отмечаемый 1 июня, ценен действиями и поступками. В этом, прежде всего, его значимость. Именно таким он является для Сыктывкарского лесного института.



Директор СЛИ профессор Валентина Жиделева приняла участие в празднике, который прошел в учебно-опытном хозяйстве "Межадорское" Детского дома-школы им. А. А. Католикова, с которым у Лесного института давние партнерские отношения.

Валентина Васильевна в своем выступлении перед детьми высказала им сердечные пожелания счастливого будущего. Она отметила, что, как и прежде, СЛИ активно будет участвовать в организации и проведении досуга воспитанников, поддержании материальной базы Детского дома-школы, и от коллектива института вручила подарки, в том числе подшефному 3 классу.

В предстоящем летнем сезоне

более двадцати студентов сельскохозяйственного факультета СЛИ пройдут производственную практику в учебно-опытном хозяйстве школы «Межадорское». Кроме того, наши студенты помогут в разборке пришедших в негодность помещений, на месте которых предполагается строительство новых корпусов учебно-опытного хозяйства.

Напомним, что в прошлом году наш институт оказал поддержку этому хозяйству в проведении строительных, ремонтных и полевых работ, а также в постройке моста через Визингу, что позволило школе сэкономить более миллиона рублей.

Валентин НИКОЛАЕВ, фото Нины СИДОРОВОЙ.

Духовная стезя Лесного

Этот день - 15 мая нынешнего года - будет одним из памятных в истории Сыктывкарского лесного института. Прекрасным завершением общегородского субботника для нас стало освящение Поклонного Креста на месте строительства часовни в честь Праздника Происхождения (Изнесения) Честных Древ Животворящего Креста Господня.

Сквер нашего вуза собрал в субботний полдень студентов, преподавателей и сотрудников. Это событие совершилось с участием представителей руководства института, Сыктывкарской и Воркутинской Епархии и администрации Сыктывкара.

Директор СЛИ Валентина Жиделева в своем приветственном слове отметила: «Есть определенный смысл в том, что нам доверили



шефство над территорией, прилегающей к Кафедральному собору. Она особенная. К ней, образно говоря, ведут все дороги. Символично, что именно в

Епархии игумен Филипп, совершивший освящение Креста, поздравил всех со столь благотворным начинанием и выразил добрые пожелания всем, кто причастен к нему. Отец Филипп обратил внимание на то, что выбранное для часовни место не случайно. Здесь в свое время было дерево с прикрепленным металлическим крестом, который не мешал ему произрастать. Игумен Филипп пожелал, чтобы будущая часовня во всем покровительствовала Лесному институту.

Таким образом, благая идея возведения часовни постепенно обретает практическое воплощение. Напомним, что в прошлом году, в День работников леса, состоялось освящение иконы Происхождения Честных Древ Животворящего Креста Господня. В православии она считается защитницей и покровительницей леса и всех, кто связан с ним, в том числе профессионально. У нашего института есть своя икона, которая оберегает и охраняет каждого из нас, и освященное место будущей часовни. Все это добавляет духовности и благости всему, что делает Лесной своими силами и с участием партнеров, коллег и друзей.

Валентин НИКОЛАЕВ,
фотоматериал любезно
предоставлен
Коми республиканским
телевизионным каналом.



но, что именно в день субботника, когда мы навели чистоту на подшефной территории, происходит освящение Поклонного Креста на месте, где при поддержке наших партнеров и друзей будет построена часовня во благо нашего института, его студентов, преподавателей и сотрудников».

Руководитель администрации Сыктывкара Роман Зенищев, как бы продолжая эти мысли, подчеркнул особую важность инициативы возведения часовни со стороны студенческой молодежи.

Настоятель Свято-Казанского Храма, секретарь Сыктывкарской и Воркутинской

Институт, который украшает город

Организаторы акции «Веники столицы» отметили работу коллектива СЛИ за содержание в образцовом порядке своей территории. Вручение букета цветов директору института Валентине Жиделевой состоялось на зеленой лужайке рядом с маленьким фонтанчиком. Так решили общественники стимулировать работу руководителей предприятий, учреждений и организаций, которые любят Сыктывкар и думают о его имидже. В церемонии приняли участие работники административно-хозяйственной службы, студенты, сотрудники подразделений института.

- Это лучшая территория в городе. Кстати, уже не один год двор СЛИ привлекает сыктывкарцев своей чистотой и ухоженностью, - сказал, отмечая вклад института в благоустройство столицы, председатель Совета ветеранов, инициатор акции Владимир Пыстин, пришедший в вуз вместе со своим заместителем Викторией Поповой.

- Признаться, нам очень приятно получить такую оценку от общественности города, но это не единственная территория, закрепленная за СЛИ, у нас их девять, и каждая приведена в порядок, - поделилась с собравшимися восприятием происходящего директор института и пригласила гостей на один из своих самых зеленых и ухоженных островков - на Лесопарковую. - В прошлом году там нами был разбит дендрарий и произведены посадки деревьев, произрастающих на территории нашей республики. Это позволит теперь студентам, не выезжая за пределы города, проводить научные и исследовательские работы, - подчеркнула Валентина Васильевна.

Она воспользовалась случаем и вновь озвучила проблему, с которой институт уже обращался к мэру Сыктывкара Роману Зенищеву, - открыть автобусный маршрут до Лесопарковой. Сегодня туда на занятия СЛИ возит студентов на

своем автобусе. Это не очень удобно самим студентам. У них теряется много времени, если они не попадают на институтский транспорт. С открытием маршрута появилась бы возможность более интенсивно использовать помещения, в которых располагаются учебные лаборатории, столлярные мастерские, музей старых автомобилей, собранных и отремонтированных руками самих ребят. Так, например, к 9 Мая они реставрировали и выкрасили в цвет хаки полторку военного образца, на борту которой обозначили направление, державшее советскими солдатами в то далекое тяжелое время: «На Берлин!».

С проблемой транспортных коммуникаций в этом районе сталкивается не только студенты и сотрудники института. Здесь расположено много баз других организаций. Испытывают трудности и жильцы домов, куда автобусы не доходят. Это серьезная проблема многих горожан особенно в вечернее время. Ее решение не только улучшило бы качество жизни, но и сняло социальную напряженность.

Гости и хозяева единодушно констатировали, что СЛИ - институт, который украшает наш город в любое время года.

Людмила САГУНОВА,
фото Натальи ШИРЯЕВОЙ.



Десятилетие радости и вдохновения

Так совпало, что творческие коллективы института - ансамбль народных инструментов «Позитив» ТО «Древо» и ансамбль ветеранов и сотрудников СЛИ «Ивушка» - почти одновременно отметили свои 10-летние юбилеи.

Успешно сложилось, что эти коллективы часто выступают с общей концертной программой. Их выступления полюбили в самых разных аудиториях. Последний пример - Республиканский реабилитационный центр п. Макс-ковка. Только в этом году эти кол-

лективы уже три раза выступали здесь с концертами перед ветеранами войн и труда. И всякий раз они вновь и вновь эмоционально радуют и удивляют зрителей, среди которых уже немало поклонников творческих коллективов нашего института.

Десять лет. Это множество концертов и выступлений, это гастролы в районах нашей республики, это дружба и творческий поиск.

Музыкальная палитра ансамбля «Позитив», которым сегодня успешно руководит Любовь Леонидовна Глазырина, полна ярких и необыкновенных красок. А начинался он как ансамбль «Радуга», потому что было семь участников, как семь цветов радуги. Став «Позитивом», ансамбль не утратил свою радужность, но обрел еще большую светлость и радость, которая так нужна людям разного возраста и музыкальных пристрастий.

Свои сольные выступления ансамбль успешно совмещает с творческим сотрудничеством с хором врачей и сотрудников городской поликлиники № 3, ансамблем песни и пляски Коми республиканского колледжа культуры им. В. Т. Чисталёва «Пельсь молясь» и, конечно же, с хором «Ивушка». Многим полюбили в его сопровождении знакомые песни «Родные места», «Ой, сад во дворе», «Гармошка моя», казачья народная песня «Там, на горке цыгане стояли», всеми любимым вальс Евгения Доги из к/ф «Мой ласковый и нежный зверь», знаменитая песня про Марусю «Кап-кап-кап» из к/ф «Иван Васильевич меняет профессию», композиция Консуэло Веласкес «Бессаме мучо». Всего не перечислишь. Выступления этого коллектива являются ис-

тинным украшением любого мероприятия и никого из зрителей не оставляют равнодушными. Это всегда волнующее действо.

Творчество самодельного коллектива - ансамбля ветеранов и сотрудников Лесного института «Ивушка» - знакомо во многих уголках нашей республики, давно пользуется популярностью из-за своего задора, мастерства и широкого репертуара. Трудно представить сегодня любое торжество без участия «Ивушки».

Вот слова участника хора преподавателя СЛИ Валентина Тимофеевича Чупрова: «С радостью хожу на репетиции и выступаю в хоре. Это такая эмоциональная и психологическая подпитка для каждого из нас. А какая радость для тех, перед кем мы выступаем! Не передать ощущения, которые испытываешь от благодарной аудитории. Только добрые слова можно сказать Любви Леонидовне Глазыриной, Марии Андреевне Екимовой, Виктории Ивановне Третьяковой, которые столько сил прилагают, творчески поддерживая наш ансамбль. А творческое содружество с ансамблем «Позитив», студией «Ника», фольклорным ансамблем «Югид ва» обогащают каждый коллектив и всех нас вместе».

Николай ТРОФИМОВ,
фото Светланы ТУРКИНОЙ
и Виктории ТРЕТЬЯКОВОЙ.



Диалог поколений состоялся

Министерство образования Республики Коми в письме на имя директора СЛИ профессора Валентины Жиделевой выразило искреннюю благодарность руководству института и студентам за активное участие в организации и проведении праздничных мероприятий, посвященных 65-летию Великой Победы.

В письме отмечается, что участие Лесного института в этих мероприятиях позволило укрепить диалог между ветеранами Великой Отечественной войны и подрастающим поколением, преподать молодым людям уроки мужества и патриотизма, сформировать у них чувство верности своему Отечеству, уважение к боевым и трудовым традициям нашего государства.

Действительно, студенты и сотрудники Лесного института были среди самых активных участников обширной городской и республиканской программ, посвященных 65-летию Великой Победы.

Эмоционально насыщенным и за-

поминающимся был митинг-реквием у Вечного огня 6 мая в рамках Международной патриотической акции «Защитим нашу Победу в Великой Отечественной войне и память о наших отцах и дедах». Красочным и не менее эмоциональным получился гала-концерт «Юности, опаленной войной, посвящается...» 16-го Республиканского фестиваля-конкурса «Студенческая весна - 2010». Сыктывкарский лесной институт - не просто активный его участник, но и по праву один из фаворитов. Не случайно, что открыть гала-концерт было доверено представителю нашего института. Артисты ТО «Древо» были удостоены дипломов в различных номинациях.

Своеобразным аккордом стало участие нашего института 9 мая на Стефановской площади Сыктывкара в гала-концерте победителей городского конкурса-фестиваля «Студенческая весна - 2010».

Таким был творческий вклад Лесного института в празднование 65-летия Великой Победы.

Валентин НИКОЛАЕВ.

Ди-джея от СЛИ приметили на Дельфийских играх России

Девятые молодежные Дельфийские игры России, проходившие в Подмоскovie, не обошлись без участия представителя СЛИ. В номинации ди-джеев выступил наш студент Данил Менжулин, которого знают посетители столичного клуба «Немо».

Он был одним из 40 участников от нашей республики на этом молодежном форуме. Высот не покорил, о чем, правда, не жалеет. Но, по его словам, он обрел и опыт подобного творческого соперничества, и новых друзей по увлечению, которое для него, похоже, становится профессиональным делом.

Поздравляем Данила за участие в Дельфийских играх России и за уверенность в выборе своего пути!



Успешно проходит для СЛИ нынешний сезон по спортивному туризму и ориентированию.

В городских соревнованиях по технике пешеходного туризма в личных соревнованиях Алексей Терентьев (443 группа) был первым, Александра Чупрова (гр. 23а) - второй и Юрий Терентьев (121 гр.) - третьим. В соревнованиях в связках наши ребята были также на высоте. В мужском виде этих состязаний Юрий Терентьев и Данил Ко-

стюкевич (123 гр.) победили, а Игорь Кротов (143 гр.) и Александр Пунегов (СХФ) стали вторыми. В смешанной же связке Александра Чупрова и Алексей Терентьев были самыми сильными.

В Республиканской спартакиаде студентов по спортивному туризму команда Лесного института завоевала победу, опередив своих соперников из КГПИ, УГТУ и СГУ.

«Взрослая игра» команды «Второе дыхание» вывела ее в полуфинал

Нынешний сезон Открытой лиги КВН Сыктывкара назван сезоном сюрпризов, но четвертьфинальные игры, которые состоялись в мае, особых неожиданностей не принесли. Если не считать отсутствие команды УГТУ «Особо опасны».

Сохраняется творческое противостояние команды «Сборная Лесного Института «Второе Дыхание» и сборной команды Сыктывкарского лесного института и СГУ «Не пара». Кроме них, в полуфинал Открытой лиги КВН Сыктывкара вышли «Неформат» (Сыктывкарский филиал Кировской государственной медицинской академии), «Дергай!» (СГУ), а также «Чудо в перьях» (Технологический лицей) и «Будущее университета» (Сыктывкарский филиал Санкт-Петербургского университета сервиса и экономики).

Жюри особо и справедливо выделило чемпиона Открытой лиги КВН Сыктывкара прошлого сезона команду «Второе дыхание», которая показала действительно хорошую игру. По словам одного из судей, ребята «сыграли по-взрослому». Судя по бурным овациям зрительного зала, публике особенно понравилось выступление команды в конкурсе «Музыкальное домашнее задание» - любители юмора представили боевик по версии киностудии «Союзмультфильм».

Полуфинальные и финальные игры Открытой лиги КВН Сыктывкара этого года традиционно состоятся уже осенью. Все любители и поклонники этой игры остаются в предвкушении творческих баталий сезона сюрпризов.

Николай КАРЕЛОВ.



СПОРТ

Не остались без призов

Очень успешно выступили команды военно-спортивного клуба СЛИ «Сириус» в группе А городского туристского слета студенческих команд «Маевка», посвященного 65-летию победы в Великой отечественной войне. Команда «Сириус-1» завоевала I место в конкурсной программе, II место в общекоманд-

ном зачете, а также III место в спортивном ориентировании и на технической дистанции. Команда «Сириус-2» выступила столь же достойно: I место в общекомандном зачете, на технической дистанции и в спортивном ориентировании. III место команда завоевала в конкурсной программе.

Во всероссийских соревнованиях по спортивному ориентированию Юлия Бурцева, старший преподаватель кафедры физкультуры и спорта, в своей группе заняла высокое второе место, в группе юниоров Юрий Терентьев был также вторым, а Данил Костюкевич занял третье призовое место.



Лесной институт - твое будущее!



Количество
бюджетных мест
в Лесном институте
в 2010 году
УВЕЛИЧЕНО
по сравнению
с 2009 годом

Бюджетных мест у СЛИ стало больше

Все контрольные цифры по приему абитуриентов Сыктывкарский лесной институт получает из Санкт-Петербургской государственной лесотехнической академии им. С. М. Кирова, филиалом которой он является. Академии же количество принимаемых абитуриентов на бюджетные места определяется ежегодно в ходе конкурса, проводимого Министерством образования и науки РФ. В прошлом году востребованность специальностей и направлений СЛИ у абитуриентов была очень высокой. От них поступило 7 тысяч заявлений на все формы обучения. Увеличение объема контрольных цифр в этом году институт расценивает, как доверие государства готовить специалистов для ведущих отраслей экономики страны.

В связи с переходом на двухуровневую систему образования мы получили на бакалавриат «строительство» и «агроинженерия» - по 25 бюджетных мест, «информационные системы» - 20. Значительно увеличено количество бюджетных мест на заочную форму обучения по всем нашим направлениям и специальностям. Поддержка государством заочной формы обучения предоставляет возможность получить высшее образование и сделать карьеру людям без отрыва от производства. Абитуриентам «заочки», окончившим школу до 1 января 2009 года, сдавать ЕГЭ не надо. Они имеют право сдавать экзамены в традиционной форме. Это важное преимущество, которым, как мы полагаем, воспользуются многие.

Сроки приема документов и проведения вступительных испытаний в Сыктывкарском лесном институте в 2010 году

Категории абитуриентов	Очная	Заочная	Сокращенная
Прием документов на первый курс СЛИ с 1 марта 2010 г.			
Абитуриенты, поступающие в СЛИ по результатам ЕГЭ (вторая волна)	до 5 июля 2010 г.		
Абитуриенты, поступающие по результатам вступительных испытаний, проводимых СЛИ самостоятельно	до 15 июля 2010 г.		
Абитуриенты, поступающие в СЛИ (за исключением заочной формы обучения с полным возмещением затрат) только по результатам ЕГЭ	до 25 июля 2010 г.		
Вступительные испытания, проводимые вузом самостоятельно - 16-25 июля 2010 г.			

Процедура зачисления поступающих, успешно прошедших вступительные испытания

Этап	Пофамильный перечень лиц, успешно прошедших вступительные испытания	Завершение предоставления оригиналов документов	Издание приказа о зачислении
I	30 июля 2010 г.	4 августа 2010 г.	5 августа 2010 г.
II	5 августа 2010 г.	9 августа 2010 г.	10 августа 2010 г.
Зачисление для обучения по программам подготовки специалиста по заочной форме обучения и программам подготовки в сокращенные сроки в группы с полным возмещением затрат заканчиваются не позднее чем за 10 дней до начала учебных занятий.			

Вне конкурса

На внеконкурсное зачисление в СЛИ при условии успешного прохождения вступительных испытаний имеют право следующие категории абитуриентов:

- дети-сироты и дети, оставшиеся без попечения родителей;
- дети-инвалиды, инвалиды I и II групп, которым, согласно заключению МСЭК, не противопоказано обучение в техническом вузе;

- граждане в возрасте до двадцати лет, имеющие только одного родителя – инвалида I группы, если среднедушевой доход семьи ниже величины прожиточного минимума, установленного в соответствующем субъекте РФ;
- граждане, проходившие в течение не менее трех лет военную службу по контракту в Вооруженных Силах Российской Федерации;
- а также граждане других категорий, предусмотренных законодательством РФ.

ЦЕНТР ДОПОЛНИТЕЛЬНОГО ПРОФОБРАЗОВАНИЯ СЛИ

Для абитуриентов, желающих поступить в вузы, ЦДПО СЛИ организует курсы, которые обеспечивают эффективную подготовку к ЕГЭ и сдаче экзаменов по дисциплинам:

● **математика** ● **русский язык** ● **физика** ● **обществознание**

Занятия проводят высоко квалифицированные преподаватели

В зависимости от продолжительности обучения организуются двух-одномесячные и двухнедельные курсы. Программа каждой дисциплины – 30 часов. Стоимость обучения по одному предмету 3500 рублей.

Обучение проводится в вечернее время – с 18.00 до 20.00 – один-два раза в неделю.

ЦДПО
Центр дополнительного профессионального образования

(8212) 24-95-41
(факс) 24-20-32

► Учредитель: Сыктывкарский лесной институт - филиал государственного образовательного учреждения высшего профессионального образования «Санкт-Петербургская государственная лесотехническая академия имени С. М. Кирова».

► Адрес редакции газеты «МыСЛИ»: 167982, Республика Коми, г. Сыктывкар, ул. Ленина, 39 (к. 5025). Сайт: www.sli.komi.com.

СЛИ объявляет о приеме заявлений на подготовку специалистов и бакалавров.

СПЕЦИАЛЬНОСТИ И НАПРАВЛЕНИЯ БАКАЛАВРИАТА

Название специальности	Вступительные испытания
Экономика и управление на предприятии (лесное хозяйство, лесная промышленность) - очная, заочная	математика, русский язык, обществознание
Менеджмент организации - очная, заочная	математика, русский язык, обществознание
Бухгалтерский учет, анализ и аудит - очная, заочная	математика, русский язык, обществознание
Автомобили и автомобильное хозяйство - очная, заочная	математика, русский язык, физика
Автомобильные дороги и аэродромы - очная, заочная	математика, русский язык, физика
Сервис транспортных и технологических машин и оборудования - очная, заочная	математика, русский язык, физика
Автоматизация технологических процессов и производств - заочная	математика, русский язык, физика
Промышленное и гражданское строительство - очная, заочная	математика, русский язык, физика
Машины и оборудование лесного комплекса - очная, заочная	математика, русский язык, физика
Технология деревообработки - очная, заочная	математика, русский язык, физика
Информационные системы и технологии - очная, заочная	математика, русский язык, физика
Лесоинженерное дело - заочная	математика, русский язык, физика
Технология химической переработки древесины - очная, заочная	математика, русский язык, физика
Охрана окружающей среды и рациональное использование природных ресурсов - очная, заочная	математика, русский язык, физика
Электрификация и автоматизация сельского хозяйства - очная, заочная	математика, русский язык, физика
Лесное хозяйство - очная, заочная	математика, русский язык, биология
Механизация сельского хозяйства - очная, заочная	математика, русский язык, физика
Направления бакалавриата	Вступительные испытания
Агроинженерия - очная	математика, русский язык, физика
Строительство - очная	математика, русский язык, физика
Информационные системы - очная	математика, русский язык, физика

ДОКУМЕНТЫ, НЕОБХОДИМЫЕ ДЛЯ ПОСТУПЛЕНИЯ

При подаче заявления о приеме в СЛИ поступающий предоставляет оригинал или заверенную ксерокопию документа, удостоверяющего его личность, гражданство.

К заявлению о приеме на первый курс абитуриенты прилагают:

1. оригинал или ксерокопию документа государственного образца о наличии среднего (полного), начального профессионального образования;
 2. 6 черно-белых фотографий (матовых) - при зачислении;
 3. свидетельство единого государственного экзамена за 2009 или 2010 год (рекомендуется оригинал, копия);
 4. лица, имеющие особые права при поступлении в высшие учебные заведения, установленные законодательством Российской Федерации, а также лица с ограниченными возможностями здоровья предоставляют соответствующие документы, дающие право на внеконкурсное поступление;
 5. копию трудовой книжки, заверенную в отделе кадров предприятия (рекомендуется для заочной формы обучения);
 6. копию свидетельства о заключении (расторжении) брака для лиц, поменявших фамилию.
- При личном предоставлении документов поступающим допускается заверение их ксерокопий по оригиналу.

Документы подаются лично абитуриентом или направляются заказным письмом с уведомлением и описью вложения, заверенной отделением связи, принявшим данное почтовое отправление. Уведомление и заверенная опись являются основанием подтверждения приема документов поступающего.

СОКРАЩЕННАЯ ФОРМА ОБУЧЕНИЯ

СЛИ объявляет о приеме заявлений на подготовку специалистов в сокращенные сроки (3,6-4 года) на базе профильного среднего профессионального образования (техникум, колледж) на заочную форму обучения в группы с полным возмещением затрат за обучение по следующим специальностям:

- **Экономика и управление на предприятии (лесное хозяйство и лесная промышленность)** (срок обучения – 4 года);
- **Экономика и управление на предприятии (аграрно-промышленный комплекс)** (срок обучения – 4 года);
- **Менеджмент организации** (срок обучения – 4 года);
- **Бухгалтерский учет, анализ и аудит** (срок обучения – 3,6 года);
- **Машины и оборудование лесного комплекса** (срок обучения – 4 года);
- **Автомобили и автомобильное хозяйство** (срок обучения – 4 года);
- **Сервис транспортных и технологических машин и оборудования** (срок обучения – 4 года);
- **Автомобильные дороги и аэродромы** (срок обучения – 4 года);
- **Промышленное и гражданское строительство** (срок обучения – 4 года);
- **Автоматизация технологических процессов и производств** (срок обучения – 4 года);
- **Информационные системы и технологии** (срок обучения – 4 года);
- **Технология деревообработки** (срок обучения – 4 года);
- **Технология химической переработки древесины** (срок обучения – 4 года);
- **Электрификация и автоматизация сельского хозяйства** (срок обучения – 4 года);
- **Механизация сельского хозяйства** (срок обучения – 4 года);
- **Охрана окружающей среды и рациональное использование лесных ресурсов** (срок обучения – 4 года);
- **Лесное хозяйство** (срок обучения – 4 года);
- **Лесоинженерное дело** (срок обучения – 4 года).

Прием документов производится до 1 сентября. Вступительные испытания при приеме на сокращенную форму обучения проводятся в виде собеседования по трем предметам согласно специальности.

ДОКУМЕНТЫ, НЕОБХОДИМЫЕ ДЛЯ ПОСТУПЛЕНИЯ

- диплом, копия диплома и выписки к диплому;
- 6 черно-белых фотографий 3х4;
- копия свидетельства о заключении брака (расторжении) при несовпадении фамилии в документе об образовании;
- копия трудовой книжки (заверенная в отделе кадров предприятия);
- паспорт предъявляется лично, копия паспорта.

Адрес института: г. Сыктывкар, ул. Ленина, 39, e-mail: priem@sfi.komi.com.

Телефоны (8212) 24-10-80 – приемная комиссия, для справок: (8212) 24-60-45 – сектор по работе с сокращенной формой обучения.

ДОКУМЕНТЫ ПРИНИМАЮТСЯ В КАБ. 212-2.

Время работы: Пн-чт с 9.00 до 17.00 (обед с 13.00 до 14.00)
Пт с 9.00 до 15.00 (обед с 12.00 до 12.30), сб с 9.00 до 13.00, вс - выходной.

► Ответственная за выпуск: Людмила Сагунова.
Выпускающий редактор: Валентин Тимофеев.
Дизайнер: Мария Созоновская.
Тираж: 500 экз. Распространяется бесплатно.

► Газета отпечатана с готовых оригинал-макетов в ООО «Коми республиканская типография», г. Сыктывкар, ул. Савина, 81.
Заказ № 3741.